



**CGT** **EL PICADOR**



**TECNOLÓGICA**  
**PREVENCIÓN**

# ¿Coronavirus en Tecnológica?

## Ante todo **PREVENCIÓN**

### CONTENIDOS

**2 DELEGADOS DE PREVENCIÓN.** ¿Qué están haciendo los delegados de prevención ante esta pandemia?

**6 MEDIDAS DE PREVENCIÓN Y PROTECCIÓN** Te informamos de algunas medidas de prevención y protección frente a enfermedades respiratorias.

**10 TELETRABAJO** Te ofrecemos algunas recomendaciones para el teletrabajo.

**12 ¿COMO HABLAR CON LOS NIÑOS SOBRE EL CORONAVIRUS?** Mejor decirles la verdad.

Si tienes alguna situación anómala o crees que tu salud está en riesgo, o tu situación cambia a partir del 14 de abril ponte en contacto con los delegados de prevención





## ¿QUÉ ESTAMOS HACIENDO LOS DELEGADOS DE PREVENCIÓN EN TECNIOLOGICA?



Lo primero, como ya os hemos comentado en algún comunicado, es que esperamos que todos vosotros, y vuestras familias, estéis bien y no os haya afectado, o lo haya hecho mínimamente, esta situación que estamos viviendo todos.

Ante todo ésto, los Delegados de Prevención, hemos estado haciendo un trabajo mucho más intenso. Precisamente **en situaciones de alto riesgo como ésta es cuando más críticos y exigentes debemos ser**, siempre bajo la responsabilidad profesional. Es tu SALUD la que está en juego.

En esta situación es fundamental tener información sobre contagios, medidas de higiene y desinfección, personas en cuarentena, etc. así como implicar a los Delegados de Prevención en la actividad preventiva, ya que es necesario que realicen su labor de vigilancia y control.

Lamentablemente ni la empresa, ni el Servicio de Prevención creemos que han tenido una actitud demasiado colaboradora ni se nos ha informado con una calidad y frecuencia mínimamente adecuada.



Ante esta falta de información y colaboración, **los Delegados de Prevención hemos tenido que hacer nuestra labor apoyándonos en otras fuentes de información** de manera que ha costado mucho más obtener una foto de la situación:

*\*Llamar a nuestros compañeros para conocer los temores y necesidades de sus puestos de trabajo.*

*\*Solicitar información al Servicio de Prevención del cliente.*

*\*Contactar con el Comité de Empresa y Delegados de Prevención del cliente y de la empresa vecina Avande.*

*\*Pedir protocolos de desinfección y cuarentenas.*

*\*Enviar mil y un correos, calls y multitud de peticiones para obtener la información del Servicio de Prevención y la empresa.*

*\*Denunciar ante la Inspección la falta de colaboración e información y situaciones en las que no se aplicaba teletrabajo.*

*\*Poner en conocimiento de la empresa los casos de contagio comunicados por los trabajadores.*



Entendemos que, en unos momentos de este tipo, todos nos vemos sobrepasados (nosotros también), pero **se ha estado solicitando una información muy importante para poder valorar algunos riesgos que han ocurrido en algunos clientes**, sobre todo al principio, cuando la situación era nueva para todos. Gracias a los empleados, hemos podido ir trasladando lo que nos contábais para tomar las medidas necesarias, insistiendo en que, como todos sabemos, es una empresa donde es relativamente sencillo teletrabajar con lo que muchos de estos contagios seguramente se podrían haber evitado. A pesar de ello, no con la celeridad que hubiéramos querido todos, las cosas se han ido haciendo.

El problema más grave, se ha producido en el cliente Airbus (en especial en Barajas). La actitud y la respuesta de la empresa no es que haya sido una pelea continua, sino que no había respuesta (tampoco del cliente a la empresa, todo hay que decirlo) sí se nos ha ido informando del número de afectados. Sabemos que es una labor complicada, pero, a pesar de todo lo solicitado para poder ayudar, ha sido un esfuerzo por parte de todos, para que los compañeros de Airbus hiciesen teletrabajo y, a pesar de todas las evidencias comunicadas (informes de la inspección, falta de información, número de contagios, comunicados del propio cliente y sus sindicatos, etc), la empresa se ha estado negando a tomar la decisión de que nadie acuda a su puesto quedando aún, antes del nuevo decreto del Gobierno del pasado lunes, unas 40 personas allí. Aun así, los DP hemos seguido insistiendo en que, probablemente, algunos de ellos, no serían tan críticos ni esenciales como parecía ya que, tenemos constancia de que algunos sólo tenían problema de que el cliente no daba el visto bueno a sus equipos para poder teletrabajar desde casa.

**El resultado final en Getafe y Barajas ha sido un alto número de contagios totalmente desproporcionado con respecto al resto de la empresa.**

### ÚLTIMA HORA:

*Hace poco hemos tenido la confirmación por parte de la empresa, con fecha de la tarde de hoy viernes 3 de abril, de cómo es la situación real en Airbus de las personas de Tecnológica: parece que ya no tenemos a nadie trabajando de forma presencial en el cliente siendo 11 personas las que no han podido hacer teletrabajo.*

Gestión de la situación en Airbus: Requires Improvement.

**\*La información de contagios no se ha proporcionado ni en tiempos ni ha habido una coordinación adecuada.** En los primeros casos de contagio en este cliente fuimos los Delegados de Prevención los que informamos a la empresa y el Servicio de Prevención con la información que nos daban los propios trabajadores y otras plataformas propias.



**NEGATIVO**

**\*Desde el primer contagio en Airbus Barajas no se tomaron medidas de cuarentena adecuadas.** La cuarentena fue extremadamente reducida. A medida que los compañeros allí iban cayendo de baja o por cuarentena, la necesidad de aislar al resto en sus casas se hacía clamorosa, pero aun así la representación de la empresa recurría al argumento de que “no hay suficientes tokens”. Los Delegados de Prevención insistíamos en que el riesgo sobre la salud está por encima de tokens, portátiles y cualquier otra consideración.

**\*Esta actitud, ha dado como resultado un número de contagios elevados,** hasta el punto que tanto en Barajas como en Getafe (en especial Barajas) hay personas de Tecnológica y de otras empresas del grupo Accenture que han sido diagnosticadas como POSITIVO.

**\*Tanto la empresa como Airbus han actuado siempre de manera reactiva, no proactiva,** pese a haberlo estado avisando desde hacía tiempo por parte de los DP incluso los propios DP del cliente y sus sindicatos. En el momento en el que aparecieron los primeros casos de contagio de Coronavirus, al contrario que en el resto de clientes, Airbus no optó por poner primero la salud de los trabajadores (de Airbus y subcontratados) frente a un riesgo de contagio aplicando el teletrabajo de manera generalizada, y optó por hacer cuarentenas (claramente insuficientes) y tomar medidas de higiene (que la inspección ha dicho que no se estaban aplicando correctamente).

**\*Aunque el servicio de prevención del cliente tenga la responsabilidad de valorar el riesgo, el no hacer no exime de responsabilidad a la empresa.** Es Tecnológica quien tiene la responsabilidad de tomar las medidas organizativas como les comentamos. La empresa tiene la potestad y la decisión final para que la gente se quede teletrabajando por encima de la opinión de Airbus.

**\*Cuando se cerraron los colegios, se empezó a aplicar el teletrabajo** e intentando utilizar las herramientas de flexibilidad de la empresa. Hemos sabido, una semana más tarde, ya que ha sido un gran esfuerzo, que el 97% de todos los compañeros de Madrid han conseguido teletrabajar.



**POSITIVO**

**\*En el caso de Airbus, se quedaron 42 personas** contando Getafe y Barajas y, creemos, que ahora es un número menor, o debería.

**\*El Servicio Médico, ha hecho un seguimiento de las personas con síntomas y de baja** y los ha llamado uno por uno, cosa que sabemos que los empleados los agradecen.

**\*En Airbus Getafe, aunque no se aplicó el teletrabajo para todos como medida más efectiva, en determinados casos se han aplicado cuarentenas restrictivas** (esto no ocurrió en Barajas).

**\*Estas mismas medidas, se intentaron aplicar en los clientes en los que se suponía algún caso positivo** enviando a la gente de contacto a trabajar a sus casas.

### **Resumiendo, estamos descontentos con la gestión de esta crisis:**

-No ha habido coordinación con los delegados de prevención. Hemos tenido que insistir para recibir la información muchas veces sin recibir respuesta. Tampoco del servicio de prevención de Airbus.

-No se ve una coordinación con Airbus.

-Los procedimientos de comunicación entre los distintos responsables de proyecto de Tecnológica y el servicio de prevención se veía claramente que no funcionaban desde un principio. Los primeros datos de contagio, los han aportado en gran medida los delegados de prevención a través de los propios trabajadores.

-Los delegados de prevención han insistido en tener información de cómo eran las medidas de higiene y desinfección de zonas contaminadas y no se ha proporcionado en tiempo, pese a que se ha pedido múltiples veces. Se remitía a la responsabilidad del cliente y se confiaba en éste sin saber cómo era el procedimiento.

-No ha hecho una evaluación de los puestos de trabajo en Airbus a pesar de que era totalmente necesario.



# COVID-19

## MEDIDAS DE PROTECCIÓN Y PREVENCIÓN DE LA DIFUSIÓN DE LAS INFECCIONES RESPIRATORIAS EN UN CONTEXTO DE EMERGENCIA

**Medidas de carácter general** aplicables en todos los contextos y circunstancias, para la **prevención de la difusión de las infecciones respiratorias en general**, incluso en los centros sanitarios, salvo en las unidades en los que se atiendan casos de infección por 2019-nCoV en investigación o confirmados:

- Lavado de manos (ver\*).
- Higiene respiratoria y ambiental (ver\*).
- Está recomendado el uso de mascarillas faciales.
- Mantenerse en el domicilio si no es un trabajo considerado como esencial, en cuyo caso, acudir

**Medidas aplicables a personas con síntomas respiratorios:**

- Mantenerse en el domicilio.
- Lavado de manos (ver\*) e higiene respiratoria y ambiental (ver\*).
- Está recomendado el uso de mascarillas faciales con carácter general.
- Evitar acudir a los centros sanitarios, salvo gravedad o urgencia.
- Aislamiento en domicilio y actuar según protocolos.



Lávate las manos con frecuencia.



Al estornudar o toser, cúbrete la nariz y boca con un pañuelo desechable o sobre el codo flexionado.



Evita tocarte la boca, la nariz y los ojos con las manos.



## **Medidas aplicables a cuidadores, familiares y sanitarios en atención domiciliaria a pacientes con síntomas respiratorios sin sospecha de infección por 2019-nCoV:**

- Lavado de manos (ver\*) e higiene respiratoria y ambiental (ver\*).
- Procurar una distancia de al menos 1 m con las personas con síntomas respiratorios.
- Valorar usar mascarilla facial estándar mientras se encuentren en la misma habitación que el paciente (según protocolos locales).

### **\*Lavado de manos**

- Preferentemente con agua y jabón (imprescindible si hay suciedad visible)
- Alternativa: gel hidroalcohólico (opción preferente en centros sanitarios, salvo si hay suciedad visible)
- Siempre después de: tocarse nariz/boca, higiene nasal con pañuelos y cambio o manipulación de mascarillas usadas
- Siempre antes y después de: tocar/atender a un caso sospechoso o confirmado

### **\*Higiene respiratoria y ambiental**

- Tos/estornudos: cubrir la boca y nariz con el codo o antebrazo, o con pañuelos de un solo uso
- Procurar una distancia de al menos 1 m con otras personas
- No tocarse la boca y nariz
- Lavado de manos imprescindible tras el uso de pañuelos desechables o manipulación de una mascarilla
- Evitar compartir utensilios domésticos de uso individual (vasos, etc.)
- Vivienda aireada
- Limpieza de superficies (mostradores, mesas, pomos de las puertas, accesorios de baño, mesitas de noche, teléfonos, teclados y tabletas), todos los días.



# Técnica para una correcta higiene de manos

Con agua y jabón:  
40-60 segundos

1



Con solución alcohólica:  
20-30 segundos

1



2



Palma contra palma.

3



Palma de la mano izquierda sobre el dorso de la mano derecha con los dedos entrelazados y viceversa.

4



Palma contra palma con los dedos entrelazados.

5



Dorso de los dedos contra la palma opuesta con los dedos recogidos.

6



Fricción en rotación del pulgar derecho dentro de la palma de la mano izquierda y viceversa.

7



Fricción en rotación con movimientos de vaivén. Los dedos juntos de la mano derecha sobre la palma de la mano izquierda y viceversa.

8



Aclarar y secar con toalla de un sólo uso

Sírvase de la toalla para cerrar el grifo

8

Dejar secar al aire



## ¡Así me lavo bien las manos!



## Recomendaciones para el aislamiento domiciliario en casos leves de COVID-19



Estas son las recomendaciones que se deben seguir si se está en aislamiento domiciliario por ser un caso leve de COVID-19.

Lea atentamente estas recomendaciones y pregunte (telefónicamente) cualquier duda. Sus familiares y convivientes deben recibir también la información.



### Lugar de aislamiento (debe disponer de teléfono en la habitación)



Quédese en su casa, evite salir de la habitación, manteniéndola ventilada y con la puerta cerrada.



Evite distancias menores de 2 metros de los convivientes.



Evite visitas a su domicilio.



Utilice su propio baño; si lo comparte, debe desinfectarse antes de que lo usen otros.



Tenga en la habitación productos de higiene de manos.



Tenga un cubo de basura de pedal en la habitación.

Los productos de desecho deben tirarse en la bolsa de plástico colocada dentro del cubo de basura. Anúdela bien antes de tirarla.

### Prevenir el contagio



Tápese al toser y estornudar con un pañuelo de papel



Tire el pañuelo en la papelera



Lávese las manos con agua y jabón



No comparta utensilios personales como toallas, vasos, platos, cubiertos y cepillo de dientes



Póngase la mascarilla si sale a espacios comunes o entra alguien en la habitación, y lávese las manos al salir.



Limpie a diario las superficies que se tocan a menudo, baño e inodoro con bayetas desechables y lejía (1 parte de lejía al 5% por 99 de agua). Lávese las manos al terminar.

### Persona cuidadora



Guantes para cualquier contacto con secreciones



Utilice mascarilla cuando compartan espacio



Lave las manos si entra en contacto, aunque haya usado guantes.



La persona cuidadora no debe tener factores de riesgo de complicaciones, y debe realizar autovigilancia de los síntomas.

### Limpieza



Use lavavajillas o friegue con agua caliente



No sacudir la ropa, meterla en bolsa hermética. Lavarse siempre las manos después de tocar la ropa.



Lave la ropa a 60-90º y séquela bien

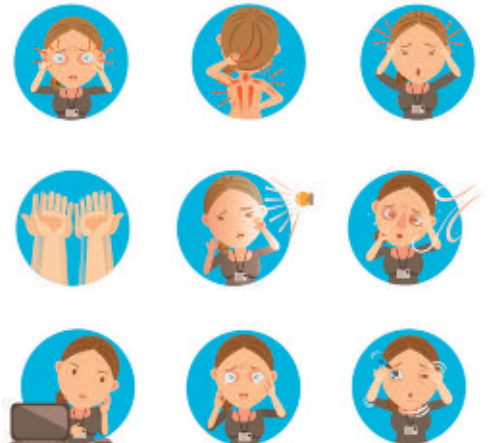
Si nota empeoramiento comuníquelo a su profesional de referencia o al 112. Si algún conviviente o cuidador presenta síntomas no acuda a un centro sanitario y llame al teléfono habilitado por su Comunidad Autónoma.

13 marzo 2020



También, queremos daros unos tips para la prevención de riesgos laborales para el teletrabajo. En esta página de la Comunidad de Madrid (<http://www.madrid.org/bvirtual/BVCM007978.pdf>) explican los principales factores a tener en cuenta durante el tiempo que estemos teletrabajando:

- Identificar los principales riesgos a los que estamos expuestos al teletrabajar:
- Trastornos músculo-esqueléticos.
- Fatiga visual.
- Estrés.
- Organizacionales.
- Los derivados de la transformación de una parte de la vivienda en lugar de trabajo.



En este mismo documento, se explican las medidas preventivas que podemos tomar para evitarlos:

- Cuidar diseño ergonómico del puesto de trabajo: • Mesa o superficie de trabajo. • Silla. • Teclado. • Atril. • Reposapiés.
- Conseguir una adecuada iluminación.
- Evitar reflejos y deslumbramientos.
- Ubicar correctamente el equipo informático y accesorios.
- Plantearse una flexibilidad horaria.
- Realizar pausas.
- Manejar aislamiento.
- Intentar separar el ámbito familiar del laboral.
- Habilitar zona aislada dentro de la vivienda para el teletrabajo.
- Mantener orden de la estancia.
- Vigilar temperatura.



Todas estas recomendaciones sabemos, que por las circunstancias actuales y debido a que posiblemente tengáis gente a vuestro cargo (niños/as, personas mayores, familiares en cuarentena o vosotros mismos) pueden resultar más difíciles de gestionar pero, en la medida de lo posible, se trata de que intentemos todos/as ponerlas en práctica.

Además de los consejos que nos ha ido ofreciendo la empresa para evitar la intrusión en nuestros sistemas de personas malintencionadas que se aprovechen de la situación, en este link (<https://www.europreven.es/noticia.php?noticia=778-coronavirus-teletrabajo-consejos-para-trabajar-desde-casa->) también tenéis unos consejos generales para protegernos en este sentido:

1. Utiliza equipos de la empresa siempre que sea posible.
2. Evita usar redes Wi-Fi públicas o de terceros.
3. Cuidado frente al phishing: no accedas a enlaces de correos sospechosos.
4. Accede a sitios web que utilizan https. La 's' significa que la conexión es segura.
5. Cuida las contraseñas.
6. Actualiza los sistemas y aplicaciones.
7. Utiliza antivirus en tus equipos de trabajo.
8. Realiza copias de seguridad periódicamente.



## CONTAGIADOS EN TECNIOLOGICA

Respecto al número de contagiados las cifras que la empresa ha compartido con nosotros, con datos del 30 de marzo son:

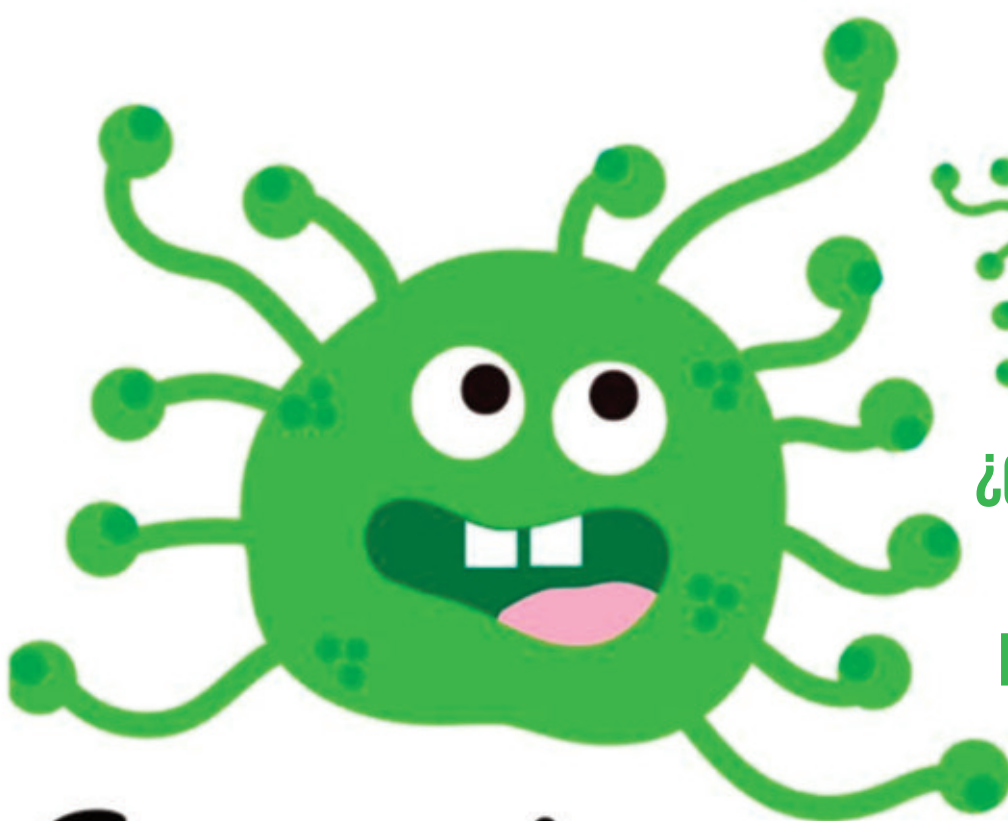
\*Contagios en Madrid 41 (de ellos 23 con baja médica).

\*Personas en cuarentena en Madrid 114 (de ellos 11 con baja médica).

Como veréis hay personas positivas o posibles positivas que están trabajando por tener síntomas leves y personas en cuarentena que no están trabajando por estar con baja médica.

Esperamos que al final, aunque por desgracia haya sido por una situación tan poco positiva como esta, al menos podamos sacar la experiencia del teletrabajo a gran escala y de la flexibilidad y aprendamos a usar esta vía y a incorporarla en nuestro día a día más de lo que hasta ahora teníamos.





## ¿CÓMO HABLAR CON LOS NIÑOS SOBRE EL CORONAVIRUS?

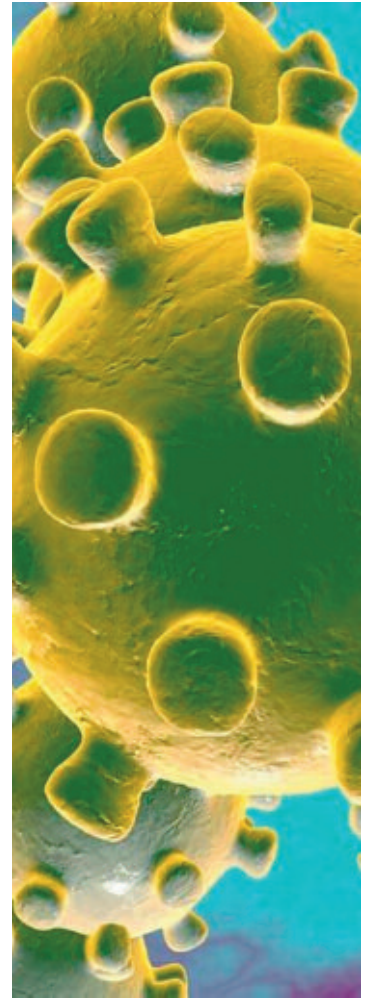
# Coronavirus

*MUCHOS PADRES SE HACEN LA MISMA PREGUNTA, Y NO SABEN COMO ABORDAR EL DIÁLOGO CON SUS HIJOS SOBRE ESTA EPIDEMIA. LO QUE ES CIERTO ES QUE **LOS NIÑOS SE PREOCUPAN MÁS SI LES OCULTAMOS INFORMACIÓN**, POR LO QUE LOS EXPERTOS DEL CHILD MIND INSTITUTE, LE OFRECEN UNA SERIE DE CONSEJOS SOBRE ESTE TEMA:*

- **No tenga miedo de hablar sobre el coronavirus.** No hablar sobre algo puede aumentar la preocupación de los niños.
- **Brinde información adecuada para el nivel de desarrollo.** No dé demasiada información, pero, intente responder sus preguntas. La respuesta debe ser lo más honesta y clara posible. No es necesario que tenga todas las respuestas; lo importante es estar disponible para escuchar a su hijo.
- **Permita que su hijo se exprese.** Dele muchas oportunidades para que haga preguntas y esté preparado para responderlas, sin guiarlas. La idea es evitar estimular las fantasías alarmantes.



- **Calme su propia ansiedad.** Si se da cuenta de que tiene ansiedad, tómese un momento para calmarse antes de tener una conversación con su hijo o responder sus preguntas.
- **Use palabras reconfortantes.**
- **Enfóquese en las medidas de prevención.** Una manera importante de reconfortar a los niños es hacer hincapié en las precauciones que usted está tomando como lavarse las manos durante 20 segundos. Si hacen preguntas sobre las mascarillas, explíqueles que los expertos indican que la mayoría de las personas no las necesitan. Si los niños ven a alguien usando cubrebocas, dídeles que lo hacen como medida adicional de seguridad.
- **Mantenga su rutina.** Asegúrese de ocuparse de lo más básico, tal como lo haría durante las vacaciones de verano o primavera. Programar los días con horarios regulares para comer y dormir es esencial para que sus hijos estén contentos y saludables.
- **Siga hablando.** Diga a sus hijos que los mantendrá al tanto conforme vaya teniendo más información.



FUENTE: CHILDMIND.ORG





### Colaboración vecinal

Las personas con discapacidad intelectual y/o con autismo necesitan salir a realizar pequeños paseos terapéuticos

Así lo permite, excepcionalmente, el Estado de Alarma

Es posible que les veas:



Caminando despreocupados



Jugando en zonas apartadas

No les increpes, ponte en su lugar

Si ves a una persona caminando por la calle, piensa que

**No es capricho. Es necesidad**

Colabora con las familias de personas con discapacidad intelectual o del desarrollo  
Imprime y coloca este cartel en tu comunidad de vecinos

Ayuda a tejer redes de solidaridad.

[www.plenainclusionmadrid.org](http://www.plenainclusionmadrid.org)



2 ABRIL

DIA INTERNACIONAL DE LA CONCIENCIACION SOBRE EL

**AUTISMO**



2 de abril

Día Mundial del

**autismo**

# Ante el coronavirus



PREVENCIÓN

y

**PACIENCIA**



MAMÁ ESTÁ EN LINA REUNIÓN

NO ENTRAR  DE 11'30-12'15

LA RESPUESTA A TU PREGUNTA ES UNA DE ESTAS:

**NO EN LA LAVADORA**

**FRUTA NO SE SIE QUE HAY DE COMER**

**NO OS PELEEIS EN TU CUARTO**

**LUEGO TE AYUDO A BUSCARLO**



# AFILIARSE A **CGT** TIENE VENTAJAS

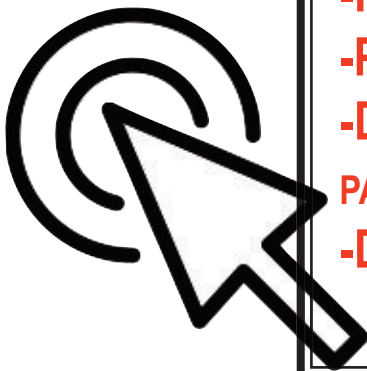
<http://elpicador.org/afiliate/>



**CGT** Es tu sindicato.  
**AFÍLIATE.**

**JUNTOS PODEMOS LUCHAR  
POR NUESTROS DERECHOS**

**AFÍLIATE**



- TE PUEDEN AYUDAR EN CASO DE CONFLICTO LABORAL..
- PODRÁS PARTICIPAR EN REUNIONES.
- PODRÁS ACCEDER A INFORMACIÓN SINDICAL Y LABORAL.
- DISPONDRÁS DE ASESORAMIENTO JURÍDICO GRATUITO A PARTIR DE LOS 6 MESES DE AFILIACIÓN.
- DISPONDRÁS DE CURSOS DE FORMACIÓN.

Ten en cuenta que la LOPD no le permite al sindicato darnos tus datos, pásate por nuestra sala y nos conocemos o contacta con nosotros cuando te afilies.



**Sala Griñón.**  
**Edif.2.Planta 0.La Finca.**  
**Pozuelo de Alarcón.**  
**Madrid**



**¡Prevenir es  
 Mejor!**



**ELPICADOR**



**ELPICADOR**



**TÚ DECIDES DÓNDE MIRAR.**  
**TÚ DECIDES DÓNDE BUSCAR.**

**ELIGE CGT.**